

ART

CARMEL FOREST

#3

When the Planet Spins Out
כשכדור מתחיל להתגלגל
AFAR Residency Program
תכנית שרות אמן





CARMEL FOREST
Isrotel Exclusive

**”כשנדוד מתחיל להתגלגל” – אוק’ 2022
”When the planet Spins Out” –
Oct. 2022**

**אוצר התערוכה
Exhibition Curator**

שרון תובל, אוצר רשת ישרוטל
Sharon Toval

**עריכה
Editing**

סטלי סולומונוב
Stelli Solomonov

**תרגום לאנגלית
Translation**

אמילי קופר
Emily Cooper

**עיצוב גרפי
Graphic Design**

בסמן/טננבאום
Basman/Tenenbaum

**צילום תערוכה
Exhibition Photography**

גיא יחיאלי
Guy Yechieli

**עוזר אוצר
Curator Assistant**

יונה קלמן
Yonah Kalmann

**תליית תערוכה
Exhibition hanging**

ניצן יולזרי
Nitzan Yulzari

**תודה מיוחדת למיטל גרינוולד על הפקת התערוכה
Special thanks to Meytal Greenvald for the exhibition production**

**ליאור רביב
Lior Raviv**

מנכ”ל רשת מלונות ישרוטל
Managing Director
Isrotel Hotel Chain

אנו שמחים להציג בקטלוג זה את יצירות האמנות בתערוכה **’כשנדוד מתחיל להתגלגל’**- התערוכה השלישית המוצגת במסגרת פרויקט **’ארט יערות הכרמל’** - מיזם ייחודי ופורץ דרך מסוגו של רשת מלונות ישרוטל ואחוזת יערות הכרמל.

בתערוכה זו מציגים 21 אמנים ישראלים פורצי דרך את יצירותיהם ברחבי האחוזה, כחלק מיוזמת רשת ישרוטל לפעול לקידום אמנות ישראלית בת זמננו. במקביל לה, מקיימת הרשת מיזמים אמנותיים נוספים, ובהם DigiArt – החממה לאמנות דיגיטלית במלון רויאל ביץ’ תל אביב, המקדמת אמנים היוצרים במדיה הדיגיטלית, The Lab - מעבדה לאמנות ברח’ הרצל בתל אביב המשמשת סטודיו לאמנים בתחילת דרכם - ותכנית שהות אמן (רזידנסי), המארחת באחוזה זו עשייה אמנותית של אמנים מובילים.

תערוכה מוצגות יצירות ממגוון תחומים כמו ציור, צילום, פיסול קרמי וזכוכית, כולן נבחרו באוצרות מוקפדת, מתוך רצון לקיים ‘דיאלוג’ בין היצירה לבין החלל בו היא מוצגת, ובינה לבין הצופה, האורח.

אני מזמין אתכם לסייר בחללים השונים ולהתרשם מן העבודות המרהיבות, ומקווה שאמנות ישראלית זו שליקטנו כאן עבורכם, תסייע בידינו להעצים את חוויית האירוח שמציעה האחוזה.

In this catalogue, we are pleased to present the artworks from the exhibition **’When the Planet Spins Out’**, the third of the **’Carmel Forest Art’** project, a unique, groundbreaking, one-of-a-kind initiative by the Isrotel Hotel Chain and the Carmel Forest Spa Resort.

In this exhibition, 21 pioneering Israeli artists present their works throughout the Resort, as part of the Isrotel Chain’s initiative to help promote contemporary Israeli art. This initiative joins the Chain’s other projects in the arts, such as: DigiArt, the digital art incubator at the Royal Beach Tel Aviv Hotel, which works to advance artists working in digital media; The Lab – laboratory for art on Herzl St. in Tel Aviv, which serves as a studio for emerging artists; as well as the Residency program, which hosts artistic activity by leading artists at this Resort.

This exhibition displays artworks from a variety of disciplines such as painting, photography, as well as ceramic and glass sculpture. All have been selected in a meticulous curation process, aiming to maintain a ‘dialogue’ between the artwork and the space in which it is shown, as well between the work and the viewer, the guest.

I would like to invite you to browse the various spaces and form your own impression of the breathtaking works. I hope that this Israeli art, which we have gathered here for you, will help enhance the hospitality experience the Resort offers.

כל העבודות מיועדות למכירה. לפרטים נוספים נא ליצור קשר עם הקבלה.

These works are also available for purchase from the hotel. For further details, please contact reception.

כשכדור מתחיל להתגלגל

When the Planet Spins Out

Guy Avital
Khen Shish
Michel Platnic
Maya Gelfman and Roie Avidan
Studio Magenta – Ronen Bavly
Sharon Murro
Ronen Sharabani
Michal Geva
Netta Laufer
Eti Gadish De Lange
Guy Shoham
Alina Orlov
Uriel H. Caspi
Ophira Spitz
Oren Martan
Dana Harel
Shlomi Yosef
Rotem Reshef
Maskit Golan
Jonathan Silverman
Daniel Philosoph
Ronen Efraim
Carmel Forest Chef
Nagy Halabi and Said Halabi
Carmel Forest Garden designers
Carmel Forest Spa

גיא אביטל
חן שיש
מישל פלטיניק
מאיה גלפמן ורועי אבידן
סטודיו מג'נטה - רונן בבלי
שרון מורו
רונן שהרבני
מיכל גבע
נטע לאופר
אתי גדיש דה לנגה
גיא שהם
אלינה אורלוב
אוריאל ח. כספי
אופירה שפיץ
אורן מרטן
דנה הראל
שלומי יוסף
רתם רשף
משכית גולן
יונתן סילברמן
דניאל פילוסוף
רונן אפרים
שף אחוזת הספא יערות הכרמל
נאג'י חלבי וסעיד חלבי
מעצבי גן אחוזת הספא יערות הכרמל
ספא יערות הכרמל



Maya Gelfman and Roie Avidan, In the wake of the flames: Cycles, Ojai, California, Yarn on wood, 2018
מאיה גלפמן ורועי אבידן, עם שון הלהבות: מחזוריות, אוגאי, קליפורניה, חוט על עץ, 2018

When we seek to observe, through artistic eyes, the progression of climate change and the human destruction which led to it, it is easy to discern the ravages and to pinpoint the causes for what went wrong. In this exhibition, the third presented at the Carmel Forest Spa Resort, most of the works exhibited refer to this destruction from the perspective of beauty and creating light, a kind of reverse image of the ruin.

This exhibition addresses the momentum in which humanity now finds itself. There is no longer room for dialogue about sustainability, but rather existence itself. Humanity has an obligation not only to cease polluting but to understand how it can continue to exist on this planet.

This is a celebration of nature, as in **Guy Avital's** paintings 'Yellow Garden' and 'Garden Tree', in which the plethora of hues, materials, layers and textures are displayed wide before the viewer's eyes. **Khen Shish** links the living to vegetation in her painting 'Playing in Nature'. The painting, which looks like a festivity, features dancing and merriment by two birds, so familiar in her works, around a jar full of flowers.

Michal Geva's painting 'Back Door' takes things one step further and gives a presence to the mysteries of domesticated nature, offering a glance into a private garden or an inner courtyard. Her work raises a question of principle in the exhibition: Which part of the treatment of global warming is revealed to the public and which part is hidden from it?

בבואנו להתבונן אמנותית על כל השתלשלות שינויי האקלים וההרס האנושי שהוביל לכך, קל להבחין בהרס ולהצביע על הגורמים להתדרדרותו. בתערוכה זו, השלישית במספרה באחוזת יערות הכרמל, העבודות המוצגות ברובן מצביעות על אותו הרס מנקודת מבט של היופי ויצירת האור, מעין נגטיב לחורבן.

התערוכה דנה במומנטום שבו האנושות נמצאת. אין יותר מקום לשיח על קיימות אלא התקיימות, מחובתה של האנושות לא רק להפסיק לזהם אלא להבין איך היא תוכל להמשיך להתקיים על הפלנטה.

זוהי חגיגה של הטבע, כמו בציוריו של **גיא אביטל** "גינה בצהוב" ו"עץ גינה", בהם שפע הגוונים, החומרים, השכבות והטקסטורות מוצגים לרווחה. **חן שיש** מחברת את החי לצומח בציור "משחקים בטבע" הנראה כחגיגה, ריקוד וצהלה של שני ציפורים, הכה ידועים בעבודותיה, סביב כד מלא בפרחים.

ציורה " מאחורי הקלעים" של **מיכל גבע**, כבר פוסע צעד אחד קדימה ומנכיח את הנסתרות של הטבע המבוית, מבט אל גן פרטי או חצר פנימית. עבודתה מעלה שאלה עקרונית בתערוכה: איזה חלק נחשף לציבור בכל תהליך הטיפול בהתחממות כדור הארץ ואיזה נסתר ממנו?

שרון תובל
Sharon Toval

אוצר
Curator

Sharon Murro raises vegetation to the status of jewel, in her photographs 'Home Grown 1 and 2'. Here, she grows grass as part of a larger project 'Edible Home Lab', in which she combined art, craft and vegetation. In the photographs, there is a link between the act of sprouting the plant and the workers themselves, who don the grass jewelry. This is a connection between nature and person, as well as between people and themselves.

Delving the glance deeper, several works dig beneath that which is visible, such as **Uriel H. Caspi's** 'Personal Seals', created by firing the ceramic works together with ashes from the Carmel Forest fire (2010). Caspi has carved into the clay the outlines of portraits, apparently self-portraits, facing in different directions, in most cases with the head facing downwards. This is a poetic reflex, mixed with longing and pain, by a person towards the ravages he has caused to himself, a kind of endless loop of human birth and returns to the earth.

Maya Gelfman & her partner, photographer **Roie Avidan**, have brought back the connection between art and nature as a continuous act, part of their yearslong journey throughout the United States: "In this journey our lives are transformed into an artistic process in and itself. We are committed to encounters, committed to influence and be influenced, committed to a great openness to the world and to flow with what time brings, and we are committed to creating on a daily basis."

Maya embroiders with red yarn on tree trunks and on elements of nature that have undergone tragedy. The two works presented in the exhibition were photographed by Avidan, one in the Carmel Mountain area

and the other in California following a forest fire. There is an attempt to resuscitate nature through the artist's intervention, a small ray of light that can make a change. Can it?

In **Eti Gadish De Lange's** sculpture 'Embodiment', an abstract figure appears, made of remnants of wood veneer, hanging on a ladder that is rusted all around, either frozen or melting. The sculpture resembles a process of contraction before rebirth, just like the movement of a woman submerging in the mikvah, the Jewish ritual bath, where the woman is asked to bend over in the water, in order to rise up again.

Life and mortality are also among the subjects of **Michel Platnic's** new animation work, "From Dawn to Dusk". The work describes the birth, growth and demise of a single sunflower. This process, which we take so much for granted, holds the entire secret of creation. The illustrations that comprise the animation are delicate, indicating life's fragility.

חיים ותמותה הם גם מעניינה של עבודת האנימציה החדשה של **מישל פלטיניק**. "מעלות השחר ועד שקיעת השמש", המתארת את לידתו גדילתו, פריחתו ומותו של פרח חמנייה אחד בודד. תהליך שנראה לנו כל כך מובן מאליו הטומן בחובו את כל סוד הבריאה. האיורים המרכיבים את האנימציה עדינים ומצביעים על שביריות החיים.

שרון מורו, מעלה את הצומח למעמד של תכשיט, בצילומיה "Home grown" 1 ו-2, היא הנביטה דשא כחלק מפרויקט גדול "שמחת עיניים", בו שילבה בין אמנות הקראפט, לבין הצומח. בצילומים ישנו חיבור בין פעולת הנבטת הצומח לבין הפועלות עצמן העונדות את תכשיט הדשא. חיבור בין הטבע לאדם ובין בני האדם עצמם.

בראייה מעמיקה יותר, מספר עבודות חותרות אל מתחת לחזותי, כמו אריחי הקרמיקה של **אוריאל ח. כספי** "חותמים אישיים", העשויים בתהליך שריפה קרמית יחד עם עפר מהשריפה בהרי הכרמל (2010). כספי חרט עליהם מתאר של פורטרטים, כנראה של עצמו, המופנים לכיוונים שונים, עם הראש לרוב מוטה כלפי מטה. זוהי רפלקציה פואטית, המהולה בגעגוע וכאב, של האדם כלפי ההרס שיצר כנגדו, מעין לופ אינסופי של היוולדות האדם וחזרתו לאדמה.

מאיה גלפמן ובן זוגה הצלם **רועי אבידן**, החזירו את החיבור בין האמנות לטבע כפעולה מתמשכת, חלק ממסעם רב השנים ברחבי ארה"ב: "במסע הזה החיים שלנו הופכים להיות מהלך אמנותי בפני עצמו. אנחנו מתחייבים למפגשים, מתחייבים להיות מושפעים ומשפיעים, מתחייבים לפתיחות גדולה אל העולם וזרימה עם מה שהימים יביאו, ואנחנו מתחייבים ליצירה יומיומית". מאיה רוקמת עם חוט סריגה אדום על גבי גזעי עץ וטבע שעבר אסונות. שתי העבודות המוצגות בתערוכה צולמו ע"י אבידן האחת בהרי הכרמל והשנייה בקליפורניה לאחר שריפה, כאשר ישנו ניסיון החייה של הטבע באמצעות התערבותה של האמנות, אוד קטן שיכול לעשות את השינוי. האמנם?

בפסלה של **אתי גדיש דה לנגה** "התגלמות" נראית דמות מופשטת, עשויה שאריות של פורניר, תלויה על סולם שכולו חלודה, ספק קפואה ספק נמסה. הפסל נראה כמעין תהליך צמצום לצורך לידה מחודשת, ממש כבתנועת הטבילה שבמקווה, כשהטובלות מתבקשות להתקפל במים כדי לקום מחדש.

When complete, Planet Earth appears round from outer space, but if we were to remove the oceans from the planet, leaving only the rocky structure, it would not be round at all. Rather, it would be a blob that is amorphous, almost disturbing.

Ophira Spitz's series of works, 'Celestial Bodies', is made of various maps from old, colorful atlases. She sculpts them into amorphous forms, just like our planet without its oceans. After preparing the bodies, she documents them in photographs. This is a tribute to Planet Earth at its best, while at the same time serving as a reminder of the complex tangle of roads that lead to nowhere.

In her triptych 'Smoke', Dana Harel simulates, by pouring industrial oil paints, flow, or erosion reminiscent of satellite photos, such as the view of the Amazon River from outer space, or giant rivers that come together and disconnect, as well as flowing energy. The beauty of several works in the exhibition shines, yet they are piercing in a very subtle, indirect way.

The huge sculpture by Studio MAGENTA, headed by designer Ronen Bavly, is the 'e-gloo' in the Resort's park. This is an igloo, made entirely of stainless steel blocks, located in the green heart of the park, positioned half under the trees and half under the open sky. It reflects the earth, nature and heavens. A closer look reveals that the igloo's opening is sealed - nobody can come in or out. Is it a residential space or a grave? It is a mirror image of the planet, which could be transformed from a living space into one big grave.

Rotem Reshef's ceramic tiles 'Summer, Winter, Fall, Spring' are beautiful and poetic, yet upon second glance, they are cracked from being overfired in the kiln, a metaphor for global warming. The planet's beauty

becomes increasingly exciting the more it is revealed. Many times, nature seems like a given, yet it empowers and energizes us as human beings, because we are an integral part of it and we are not above it.

Netta Laufer's rare series of photographs 'Black Beauty' is moving at first sight, as they show the unusual beauty of black, domesticated animals. At second thought, she raises ethical questions about the human desire to remodel its environment through genetic manipulation and create species that do not exist in nature, an act of selfish objectification. Laufer photographed the animals on a white background, which she rendered black through digital manipulation. Beauty or violation of the natural order, which comes first? It would seem humanity should start to internalize that nature is as it is, and that is how it should continue to be.

The same dissonance between aesthetic object and what it represents is also found in the work of Alina Orlov. The glass installation 'Drying Flowers' demonstrates the gap between the beauty inherent in the artist's amazing execution, and the flower that has perished. This very gap reinforces for the viewer the inability to influence such powerful mechanisms in nature.

We all forget that we are trapped on the planet together with all the results of our actions. In Maskit Golan's series of works, 'Trap', she connects to how we are closing in on the planet. Golan exhibits epoxy castings in which she has entrapped plants that are in danger of extinction, such as the flowers 'red everlasting' or 'hypochrys'. These are accompanied by castings of pollutants such as electrical cords, balloons, and waste from birthday parties. The feeling of suffocation inherent in the act of casting, together with the beauty of the enclosed objects and flowers, create the same effect as the glass work of Alina Orlov or the work of Studio MAGENTA. One message is clear, we must make a change.

מעלה לדיון שאלות של אתיקה באשר לרצון האנושי לעצב מחדש את סביבתו באמצעות מניפולציות גנטיות וליצור זנים שאינם קיימים בטבע, כאקט של החפצה אנוכי. לאופר צילמה את החיות על רקע לבן ובמניפולציה דיגיטלית, הפכה אותו לשחור. יופי או הפרת הסדר הטבעי, מה קודם את מה? נראה כי האדם צריך להתחיל להפנים שהטבע הוא כפי שהוא וכך הוא צריך להמשיך להתקיים.

אותו דיסוננס בין מוצג אסתטי לייצוג מתקיים גם בעבודתה של אלינה אורלוב. מיצב הזכוכית "פרחים מתייבשים" ממחיש את הפער בין היופי שבביצוע המפעים לבין הפרח שמת. אותו פער מחזק אצל הצופה את חוסר היכולת להשפיע על מנגנונים כה עוצמתיים שבטבע.

כולנו שוכחים שאנו כלואים בכדור יחד עם כל תוצאות מעשינו. משכית גולן בסדרת עבודותיה "מרחב סגור", מתחברת לסגירות שלנו על הכדור. גולן מציגה יציקות אפוקסי בהם כלאה צמחים בסכנת הכחדה כמו פרח דם המכבים, או פרח ההיפוכריס, לצד יציקות עם אובייקטים מזהמים כמו כבלי חשמל, בלונים ושאריות ממסיבת יום הולדת. תחושת החנק של היציקה יחד עם היופי של האובייקטים והפרחים הכלואים, יוצרים את אותו אפקט כבעבודת הזכוכית של אלינה אורלוב ושל סטודיו מג'נטה. מסר אחד ברור, חייבים ליצור שינוי.

כדור הארץ בשלמותו נראה עגול מהחלל, אך אם נפשיט את הכוכב מהאוקיינוסים ונותיר רק את המבנה הסלעי הוא איננו עגול כלל, אלא גוש אמורפי על גבול המטריד.

סדרת עבודותיה של אופירה שפיץ "גופים שמיימיים", עשויים ממפות שונות של אטלסים ישנים צבעוניים, אותם היא מפסלת בצורות אמורפיות בדומה לכוכב שלנו המופשט מימותיו. לאחר שהגופים מוכנים היא מתעדת אותם בצילום. זוהי מחווה לכדור הארץ במיטבו, אך בו בזמן גם תזכורת לסבך הדרכים המסובכות שאינן מובילות לשום מקום.

דנה הראל בטריפטך "סחף", מדמה באמצעות שפיכת צבעי שמן תעשייתיים, זרימה או סחף הנראים כצילומי לוויין, כמו נהר האמזונס ממבט חללי, או נהרות ענק המתחברים ונפרדים, וגם כאנגריה זורמת. מספר עבודות זוהרות ביופיין בתערוכה אך להן דוקרן מאוד סובטילי ובלתי ישיר.

הפסל הענק של סטודיו מג'נטה, בראשותו של המעצב רונן בבלי, הוא ה"אי-גלו" השוכן בפארק האחוז. זהו איגלו, עשוי כולו מלבני נירוסטה, הממוקם בלב הירוק של הפארק, מיקומו חצי תחת העצים וחצי תחת כיפת השמיים, משקף את האדמה, הטבע ואת השמיים. במבט מעמיק יותר ניתן לראות שלאיגלו פתח חסום, אין יוצא ואין נכנס. האם זהו מרחב מגורים או קבר? תמונת מראה של "הכדור" העשויה להפוך ממרחב מחייה לקבר גדול.

גם אריחי הקרמיקה של רתם רשף "קיץ, חורף, סתיו, אביב", יפות ופואטיות, אך בהתבוננות מעמיקה הם סדוקים משריפת יתר בתנור, המדמה מטאפורית את התחממות כדור הארץ. היופי על הכדור מפעים יותר ככל שהוא מתגלה, ורבות הפעמים שהטבע נראה לנו כברור מאליו אך הוא מעצים ומטעין אותנו בני אנוש אנרגטית, כי אנו חלק אינטגרלי ממנו ולא מעליו.

סדרת צילומיה הנדירה של נטע לאופר "יופי שחור" מפעימה במבט ראשון ביופיים הנדיר של חיות מבוימות שחודות. במחשבה נוספת, היא

Ronen Sharabani's video work, 'Inside Out' probes into the topic of instability and balance. The video, taken from the series 'Imagined Territories', generates disorientation in time and space, a kind of parallel reality which shines a spotlight on different perspectives for observing reality.

The character appears to be in some kind of electronic game, where everything is unstable, yet stable at the same time. This is an analogy for our situation on Planet Earth, a reality that is both undermined and stable. But for how long?

Like Sharabani, **Shlomi Yosef's** light box 'Travel Warning', commemorates the beauty of destruction. This is a collage composed of photographs of building skeletons from hotel sites in Sinai. At first, the image resembles either a monster or a piece of designer furniture, yet examining it further, the eye deconstructs the details into various architectural structures. From the work emerges a romantic, 'Friedrichian' (inspired by nineteenth-century artist Caspar David Friedrich) halo of ruins and space left lifeless, yet replete with memories and potential for future human acceptance. Is this a post-apocalyptic atmosphere or a victory of nature over humanity?

A number of paintings address an escape from confronting the topic of global warming, escapism through surrealism. The titles of both **Jonathan Silverman's** painting 'Uncharted Route (Wanderer)', and **Daniel Philosopher's** painting, 'On the Way to the Pond', refer to a route or a way, paths that normally connect between two places. Both paintings deal with a vision, the desire for a subliminal nature that does not exist. Perhaps they simulate an internal, or cosmic, world? Perhaps the nature found on another planet? Creating a utopia through imagination is a powerful human tool for

creation. Humanity cannot exist without creativity, nor without utopia.

An entire artistic movement, in the nineteen twenties and thirties, dealt with the surrealist vision, and for good reason. Surrealism, which was present in all fields of creativity including architecture, developed out of a will to escape from the depressing reality following the First World War. Artists such as Salvador Dali, Picasso, Juan Miro, and many others, sought to understand the link between creative mechanisms and realizing creativity in reality.

Even today, there are creative trends, such as the NFT, which constitute an escape from reality. It is no coincidence that the digital, intangible, sphere is flourishing at this point in human existence. Can the escape from reality be an existential coping mechanism for human beings?

Abstraction, like Surrealism, is also a means for dissecting the concrete. **Oren Martan's** paintings 'Untitled' aim to give a presence to forms and colors connected to the topic addressed in the exhibition, without resembling a concrete image in any way. The abstract style was also widespread, for example in the United States, following the Second World War, out of a desire to blur reality and search for new creative styles.

Guy Shoham's work 'The Triumph' constitutes the exhibition's conceptual finale. This is a large-scale painting showing colorful triangular flags, hanging on ropes that cross the painting from one end to the other. The flags could be Tibetan, symbols of life, victory, or death. Thus, they leave the exhibition's narrative in a tone of optimism for a better future.

מירו ועוד רבים רצו להבין את הקשר בין מנגנוני היצירה לבין המחשבה במציאות.

גם היום ישנן מגמות יצירה כמו ה- NFT המהוות בריחה מהמציאות. זה לא מן הסתם שהמישורים הדיגיטליים, הבלתי מוחשיים פורחים בעת זו של הקיום האנושי. האם בריחה מהמציאות היא אמצעי התמודדות קיומי עבור בני האדם?

גם ההפשטה כמו הסוראליזם היא כלי לפירוק המוחשי. ציוריו של **אורן מרטן** "ללא כותרת" באים להנכיח צורניות וצבעוניות המתקשרים לנושא המטופל בתערוכה, ללא דומות כזו או אחרת לדימוי מוחשי. גם הסגנון המופשט רווח לדוגמה בארה"ב לאחר מלחמת העולם השנייה, כרצון לטשטוש המציאות וחיפוש אחר סגנונות יצירה חדשים.

עבודתו של **גיא שהם** "ניצחון" מהווה תפיסתית את הפינאלה לתערוכה. מדובר בציור גדול מימד בו נראים דגלים משולשים צבעוניים התלויים על חוטים החוצים את הציור מקצה אחד לשני. הדגלים יכולים להיות טיבטיים, סמל לחיים, ולניצחון על המוות. בזאת הם מותירים את נרטיב התערוכה בנימה אופטימית לעתיד טוב יותר.

עבודת הוידאו של רונן שהרבני "גבול הפוך" מעמיקה בנושא חוסר יציבות ואיזון. הוידאו הלקוח מתוך סדרת "טריטוריות מדומות", יוצר דיסאוריינטציה של מרחב וזמן, מעין מציאות מקבילה המאירה פנס על פרספקטיבות שונות של התבוננות במציאות.

הדמות נראית כבמעין משחק אלקטרוני, בו הכל בלתי יציב ויציב בו בזמן. זוהי מטאפורה למצב בו אנו נמצאים בכדור הארץ, מציאות מעורערת ויציבה, אך עד מתי?

בדומה לשהרבני, תיבת האור של **שלומי יוסף** "אזהרת מסע" מנציחה את היופי של ההרס. מדובר בקולאז' שהורכב ע"י צילומים מתוך שלדי אתרי בתי מלון בסיני. במבט ראשון הדימוי נראה ספק מפלצת ספק רהיט מעוצב, אך בבחינה נוספת העין מפרקת את הפרטים למבנים האדריכליים השונים. מתוך העבודה עולה הילה רומנטית פרידריכית (של האמן דוד קספר פרידריך מהמאה ה-19) של חורבות וחלל שנותר ללא רוח חיים אך מלא בזיכרון ופוטנציאל להכלה אנושית עתידית. אווירה פוסט אפוקליפטית או ניצחון של הטבע על האדם?

מספר ציורים מתייחסים לבריחה מהעיסוק בנושא התחממות הכדור, אסקפיזם באמצעות הסוראליזם. **יונתן סילברמן** בציורו "הדרך הקסומה" ו**דניאל פילוסוף** בציורו "בדרך לשוללית", שניהם נושאים בכותר את המילה "דרך", המקום המקשר בין שני מקומות בד"כ. שני הציורים עוסקים בחזון, ברצון אל טבע הסובלמי שאינו קיים, אולי מדמים הם עולם פנימי או קוסמי? אולי טבע שקיים על כוכב אחר? האוטופיה באמצעות הדמיון היא כלי עוצמתי שיש לאדם כדי ליצור, ללא יצירה אין קיום אנושי, וכך גם ללא האוטופיה.

זה לא בכדי שזרם אמנותי שלם עסק בחזון הסוראליסטי בין שנות העשרים לשלושים של המאה הקודמת. הסוראליזם שנכח בכל תחומי היצירה כולל האדריכלות, התפתח כרצון לברוח מן המציאות העגומה שלאחר מלחמת העולם הראשונה. אמנים כמו סלבדור דאלי, פיקאסו,



Khen Shish, *Playing in nature*, monoprint, Collage & acrylic on canvas made in cooperation with The Gottesman Etching Center - Kibbutz Cabri, 2021
חן שיש, משחקים בטבע, מונופרינט, קולאז' ואקריליק על נייר, נעשה בשיתוף סדנת גוטסמן לחקירה, קיבוץ כברי, 2021

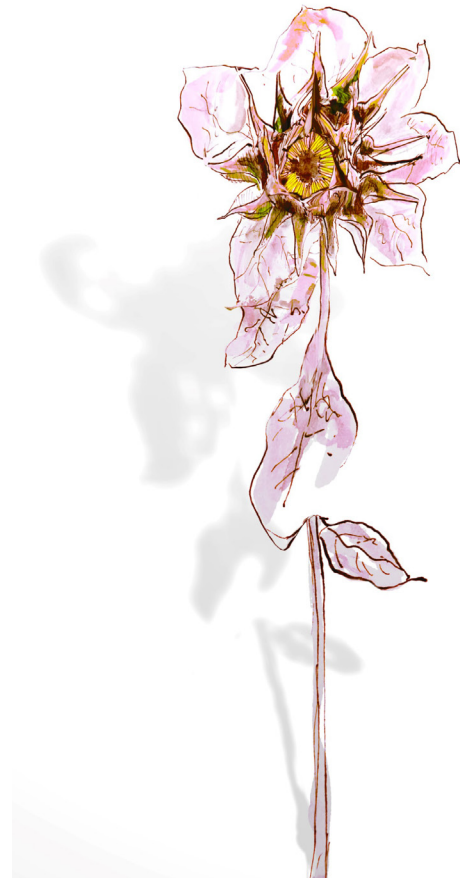
Guy Avital, Yellow Garden, Acrylic and collage on canvas, 2019
גיא אביטל, גינה צהובה, אקריליק וקולאז' על בד, 2019



Guy Avital, Garden Tree, Acrylic and collage on canvas, 2020

גיא אביטל, עץ גינה, אקריליק וקולאז' על בד, 2020





Maya Gelfman and Roie Avidan, *In the wake of the flames: Mind the Heart; Yarn on wood*, Carmel Mountain, 2017
מאיה גלפמן ורויע אבידן, עם שוך הלהבות: שימו לב, חוט על עץ, הרי הכדמל, 2017



Studio MAGENTA, Ronen Baily, e-gloo, Stainless steel; cutting, bending, welding, polishing, and traditional construction, 2020

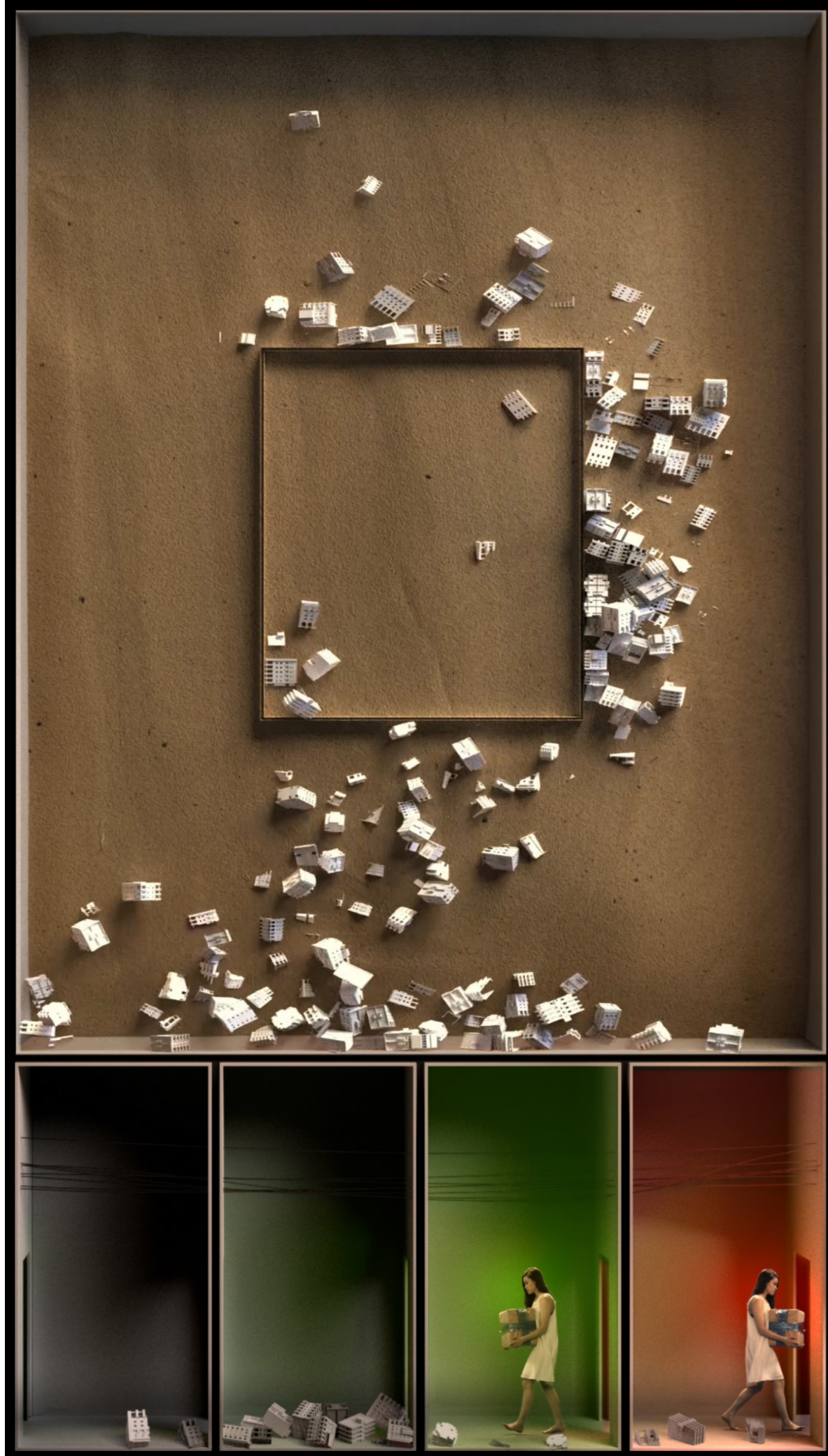
סטודיו מגנטה, רונן בבלי, אי-גלו, נירוסטה, חיתוך, כיפוף, ריתוך, ליטוש ובנייה מסורתית, 2020





Sharon Murro, Home Grown, Inkjet print on archival paper, 2022
שרון מורו, Home Grown, הודקת דיו על נייר ארכיוני, 2022

Michal Geva, Back Door, Acrylic, oil pastels and collage on canvas, 2021
מיכל גבע, מאחורי הקלעים, אקריליק, שמן, פסטלים וקולאז' על בד, 2021



Ronen Sharabani, Inside Out, video, 2020
רון שהרבני, גבול הפוך, וידאו, 2020



Netta Laufer, Black Beauty series, Archival Injet Print, 2021 -2013
נטע לאופר, חתול, סדרת יופי שחור, הדפסת דיו ארכיונית, 2021-2013



Guy Shoham, *The Triumph*, Looking for the Horizon series, oil and acrylic on linen, 2022

גיא שרהם, הניצחון, סדרת לחפש את האופק, שמן ואקריליק על פשתן, 2022





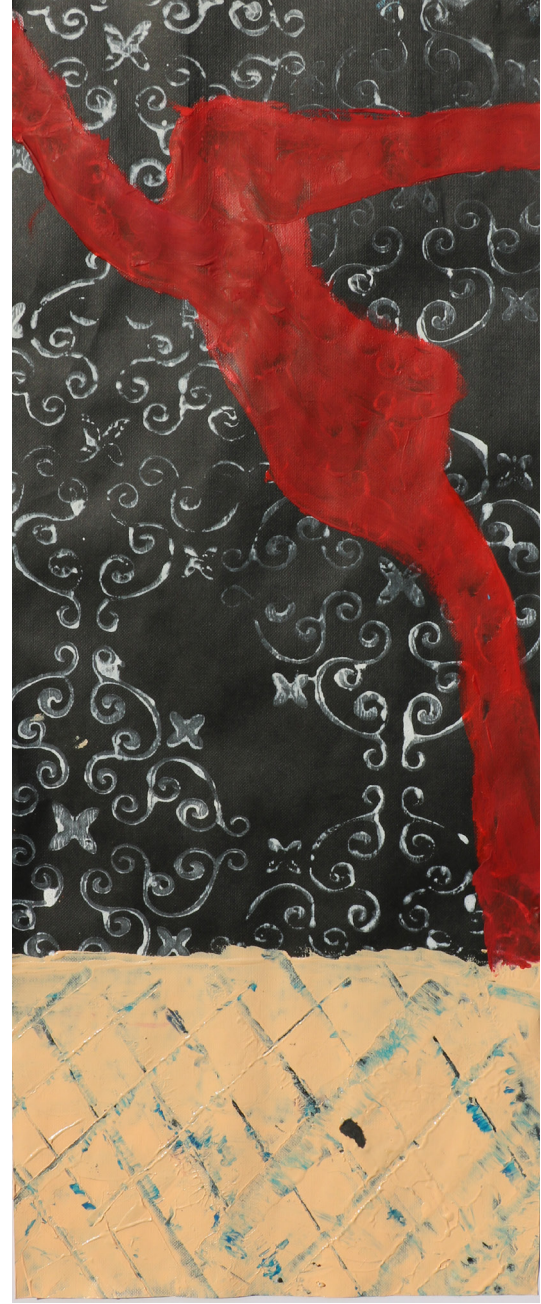
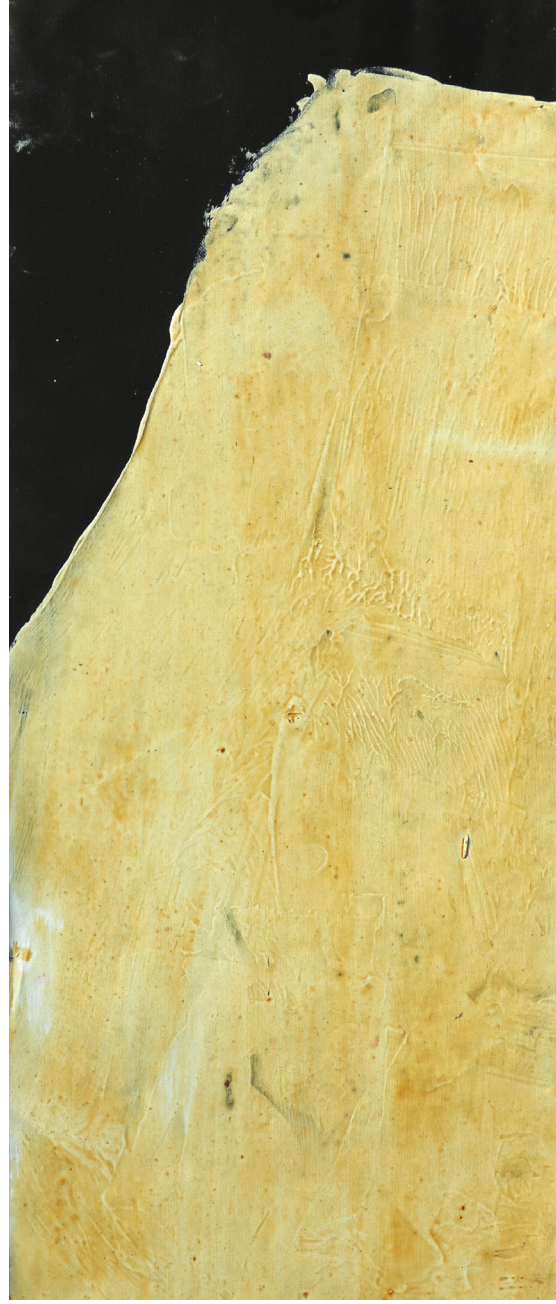
Alina Orlov, Drying flowers, Glassblowing, 2021. Made with the cooperation of Dr. Boris Shpeizman, 2021
אלינה אורלוב, פרחים מחייבשים, ניפוח זכוכית, 2021. נעשה בשיתוף ד"ר בוריס שפייזמן, 2021

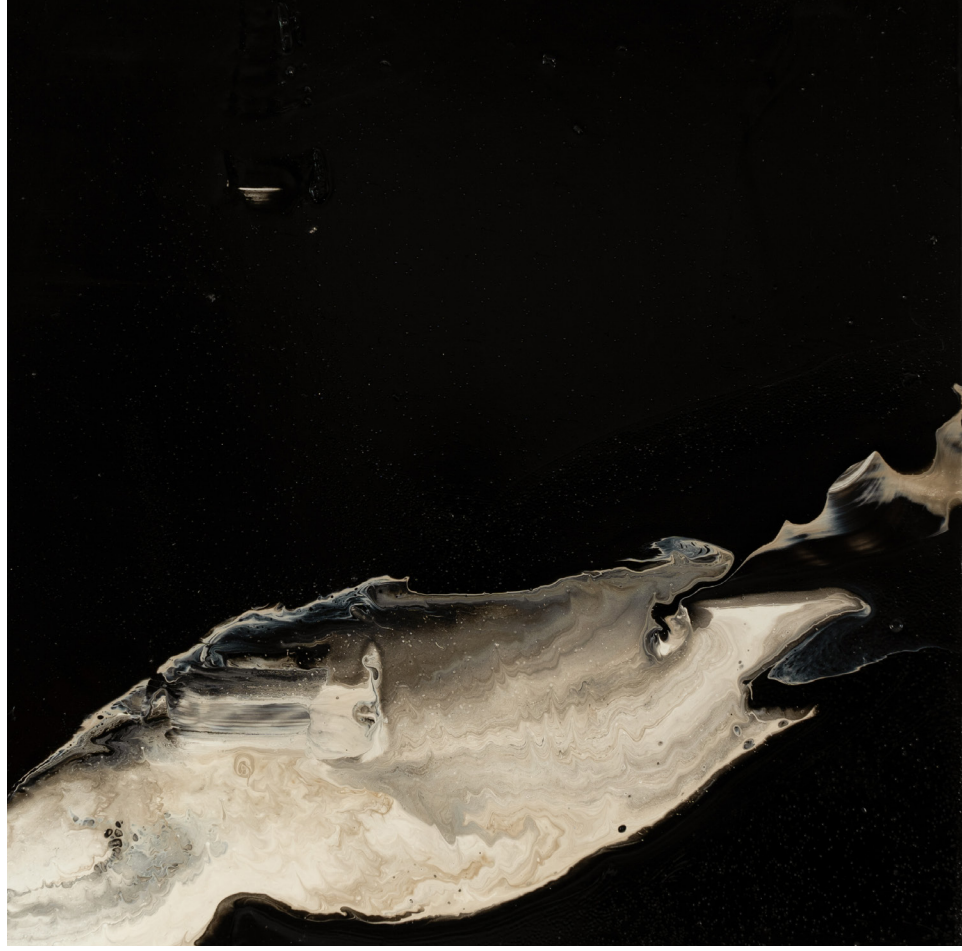
Uriel H. Caspi, Personal seals, Stoneware, Iron and ochre wash, Shino glaze, wood ash, pressing molds, reducing firing, 2018
אוריאל ח. כספי, חותמים אישיים, אבנית, ציפוי בתחמוצות בדול, זיגוג שינו, אפר עצים, לחיצה לתבנית, שריפת דדוקציה, 2018



Eti Gadish De Lange, Embodiment, Veneer, rusty iron ladder and mixed media, 2022
אתי גדיש דה לנגה, התגלמות, פורניק, סולם בדול חלוד ומדיה מעורבת, 2022

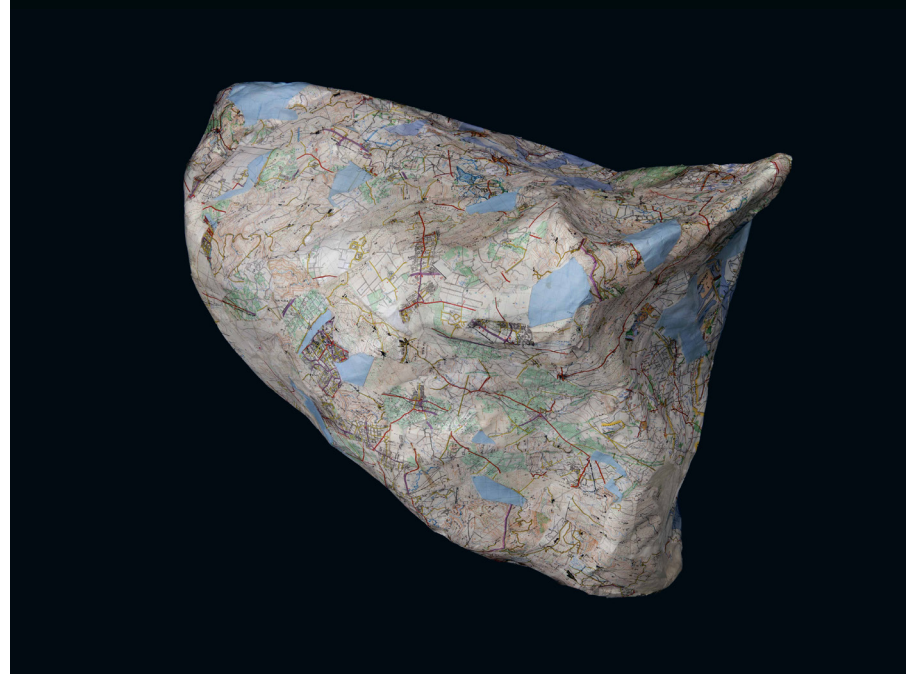
Oren Martan, Untitled, Acrylic on paper, 2019, 2017, 2017
אורן מרטן, ללא כותרת, אקריליק על נייר, 2019, 2017, 2017





Dana Harel, Smoke, Triptych, industrial oil color and tar on wood, 2020
דנה הראל, סחף, טריפטיכון, שמן תעשייתי וזפת על עץ, 2020

Shlomi Yosef, Travel warning, Stills photography, digital collage, backlit film framed in a lightbox, 2021
שלומי יוסף, אזהרת מסע, סטילס, קולאז' דיגיטלי, הדפסה על שקף חלבי ומסגור בקופסת אור, 2021



Ophira Spitz, Celestial bodies, Inkjet print on Dbond, 2018
אופירה שפיץ, גופים שמיימיים, הדפסת דיו על דיבונד, 2018

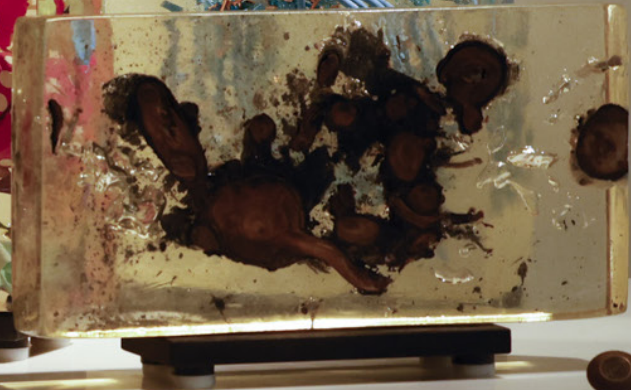
Rotem Reshef, Winter, Fall, Summer, Spring, Clay, pigments, 2022
רוטם רשף, חורף, סתיו, קיץ, אביב, חיתוך, פיגמנטים, 2022



Maskit Golan, Hypochrys flower in the list of protected flowers, Casting, 2022
משכיית גולן, פרח היפוכריס ברשימת הפרחים המוגנים, יציקה, 2022



Maskit Golan, Balloons, Casting, 2022
משכיית גולן, בלוונים, יציקה, 2022

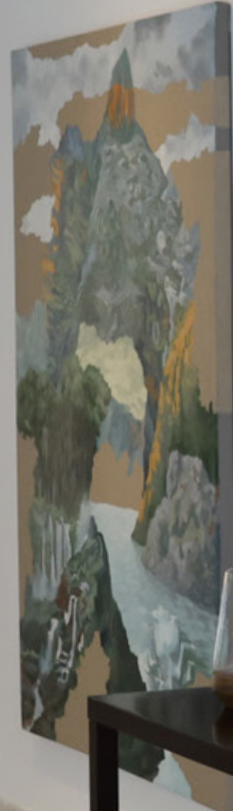




Jonathan Silverman, *Uncharted route (wanderer)*, Oil on canvas, 2021
יונתן סילברמן, הדרך הקסומה, סדרת הנווד, שמן על בד, 2021



Daniel Philosopher, *On the way to the pond*, Oil and acrylic on canvas, 2019
דניאל פילוסוף, בדרך לשלולית, אקריליק ושמן על בד, 2019





בתערוכה זו משתתפים עובדי אחוזת הבריאות והספא יערות הכרמל, כמחווה ליצירתיות ולרצון בשיתוף למהלך כה חשוב.

שף האחווה, **רון אפרים** יצר מנה בשם "שירת הטבע" שצולמה ע"י סטודיו דן לב שבה הוא הרכיב סביב חליל צד מארג של גבינות מצופות בזעתר בר, מעטפת עלי גפן ופיסטוק חלבי, יחד עם ספוג פיסטוק ועלי בר. המנה מתקשרת לירוק של הטבע ולחומרים אורגניים שנעשו בעבודת יד בחווה של מלון מצפה הימים בגליל.

ספא יערות הכרמל, רקח שמן עיסוי חדש "להתחבר לכדור", המורכב בתווים עליונים של אשכולית אדומה ותפוז מתוק בתווים האמצעיים מרוזמרין ואורן ותווי בסיס של ארו. מחווה לטבע השופע המקיף את האחווה.

שני הגננים המטפחים ויוצרים את פארק האחווה מזה שנים, **נאגי וסעיד חלבי**, תועדו באקט שתילת שיח אלת המסטיק החדש כאחד השיחים המקיפים את המלון שתפקידם למנוע התפשטות שריפה עתידית. אחוזת יערות הכרמל מוקפת בעצים כמו עצי חרוב, אלון מצוי ובשיחים כמו אלת המסטיק והמרווה המשולשת שנשרפים מאוד לאט ומאפשרים השתלטות על שריפה. באקט של השתילה ע"י הגננים, נוצרת בדיאה, אמנם מהונדסת, אך מפרה את הטבע, ויוצרת חיים חדשים. ■

Employees of the Carmel Forest Spa Resort participate in this exhibition, as a tribute to creativity and a desire to share this very important process.

The Resort's chef, **Ronen Efraim**, has created a new dish, named 'Nature's Song', photographed by Studio Dan Lev. In the dish, he has woven a web of cheeses, coated in wild za'atar, around a flute, alongside a grape leaf and pistachio pocket, together with pistachio and wild herb foam. The dish has links to the green of nature and organic ingredients grown by hand at the Mitzpe Hayamim Hotel's farm in the Galilee.

The **Carmel Forest Spa** has concocted a new massage oil, 'Connect to the Planet', composed of high notes of red grapefruit and sweet orange, middle notes of rosemary and pine and base notes of cedar. It is a tribute to the luscious nature that surrounds the Resort.

The two gardeners who have designed and cared for the Resort's park for years, **Nagy and Said Halabi**, have been documented planting a new mastic bush (*pistacia lentiscus*), among the bushes that encompass the hotel. These bushes serve to prevent the spread of future fires. The Carmel Forest Spa Resort is surrounded by trees such as carob (*ceratonia siliqua*) and the common pine, as well as bushes such as mastic and Greek sage (*salvia fruticosa*), which burn very slowly, making it possible to control the spread of fire. The gardeners' act of planting creates a genesis, albeit artificial, which fertilizes nature and generates new life. ■





Nagy Halabi and Said Halabi, Carmel Forest Spa resorts Garden designers
נאגי חלבי ובעיד חלבי, מעצבי גן אחוות הספא יערות הכרמל

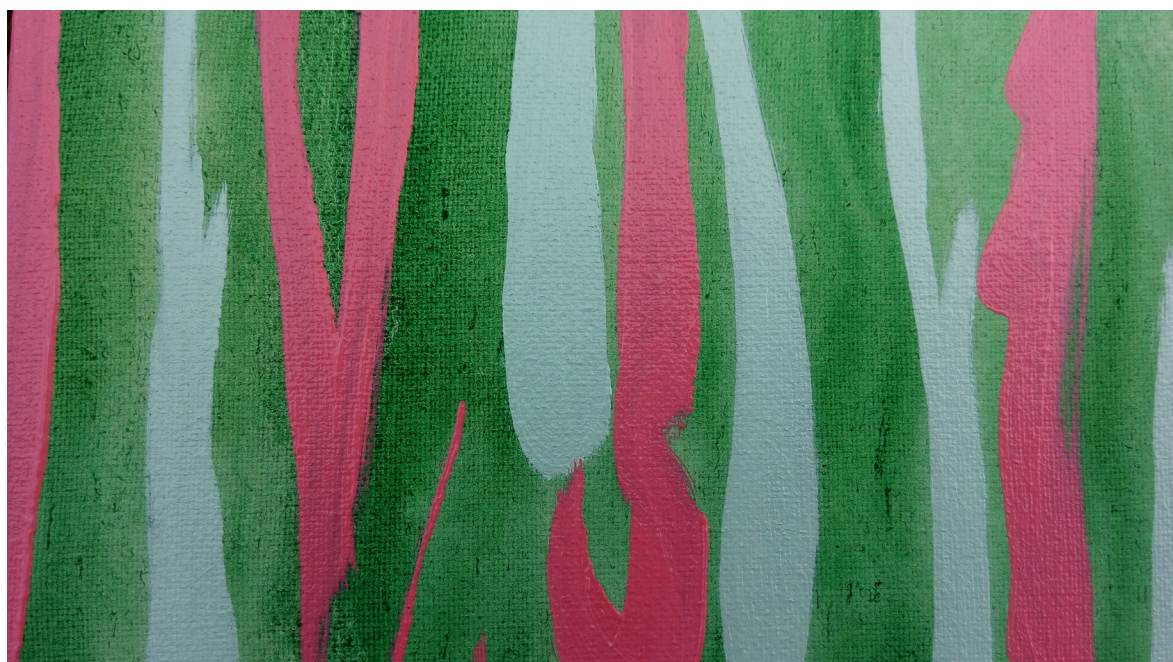
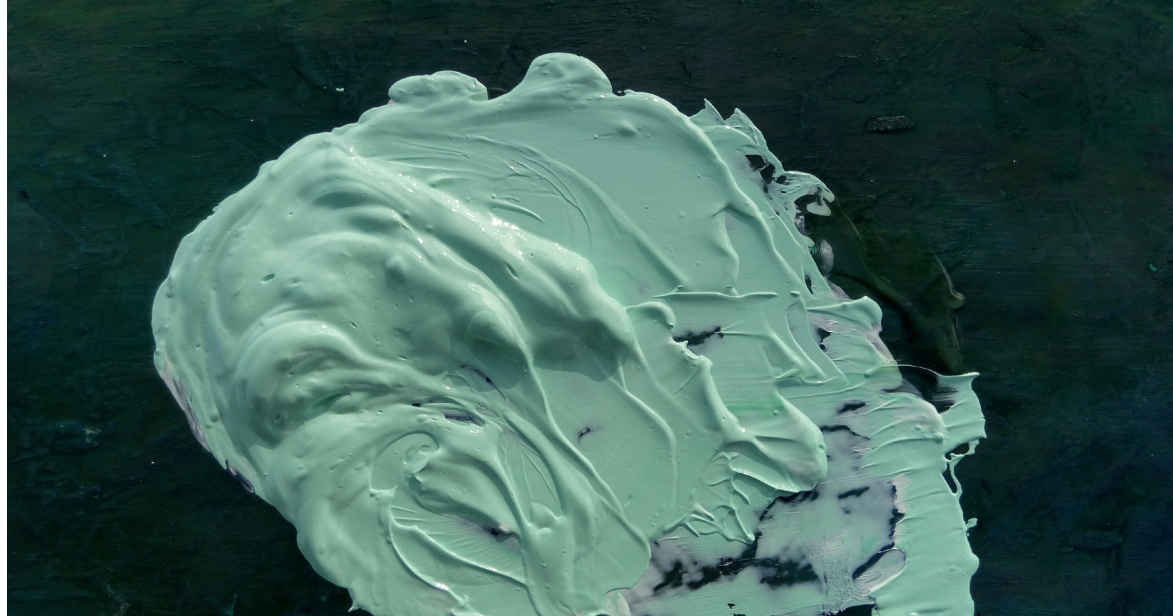
תכנית שהות אמן

AFAR Residency Program

Matan Ben Tolila
Tomer Sapir
Shahar Marcus
Sharon Glazberg
Gilad Ofir
Anisa Ashkar

מתן בן טולילה
תומר ספיר
שחר מרקוס
שרון גלזברג
גלעד אופיר
אניסה אשקר





Matan Ben Tolila
מתן בן טולילה

Since 2016, the Carmel Forest Spa Resort has hosted many leading Israeli artists for a week of research and creative pursuits. During this time, the artists hold fascinating sessions with the Resort's guests - a rare chance for all parties to enrich their knowledge while experiencing new, different worlds.

The AFAR project gives artists a unique opportunity to stay in a place that is completely surrounded by nature and secluded from everyday life - an island of calm, in which time, rhythm, and perceptions of space are profoundly altered. The program is directed by Isrotel's curator, Sharon Toval. ■

החל משנת 2016, מארחת אחוזת הבריאות והספא יערות הכרמל אמנים ישראלים מובילים למטרות יצירה ומחקר, לתקופה של שבוע ימים, בהם הם מקיימים מפגשים מרתקים עם אורחי האחוזה - הזדמנות נדירה לכל הצדדים להעשיר ידע ולחוות עולמות חדשים ושונים.

פרויקט 'ארט יערות' מאפשר לאמנים לשהות במקום שכולו טבע ומנותק מחיי היום יום - אי של דוגע, שבו הזמן, הקצב ותפיסות המרחב שונים. באחוזה מוצגות יצירות אמנות שנוצרו בעת שהותם של אותם אמנים, בכל תחומי היצירה והמדיה: צילום, ציור, מיצג, קולאז'ים ועוד. התוכנית מנוהלת ע"י אוצר רשת ישרוטל, שרון טובל. ■

שרון טובל
Sharon Toval

אוצר
Curator



Matan Ben Tolila
מתן בן טולילה





Tomer Sapir
תומר ספיר

Shahar Marcus
שחר מרקוס





Sharon Glazberg
שרון גלזברג



Anisa Ashkar
אניסה אשקר



